

# Sytuacja na lokalnym rynku pracy na koniec czerwca 2015 roku

## 1. Stopa bezrobocia

Tab.1 Stopa bezrobocia w okresach styczeń – maj w latach 2014-2015

| Miesiąc |      | Polska      |             | Województwo |             | Powiat      |             |
|---------|------|-------------|-------------|-------------|-------------|-------------|-------------|
| 2014    | 2015 | 2014        | 2015        | 2014        | 2015        | 2014        | 2015        |
| I       | I    | 13,9        | 12,0        | 17,2        | 14,9        | 23,7        | 20,2        |
| II      | II   | 13,9        | 12,0        | 17,2        | 15,0        | 23,1        | 19,9        |
| III     | III  | 13,5        | 11,7        | 16,6        | 14,6        | 22,7        | 19,5        |
| IV      | IV   | 13,0        | 11,2        | 15,9        | 14,1        | 21,4        | 18,6        |
| V       | V    | <b>12,5</b> | <b>10,8</b> | <b>15,3</b> | <b>13,5</b> | <b>20,6</b> | <b>18,1</b> |
| VI      | VI   | 12,0        |             | 14,9        |             | 20,1        |             |

Stopa bezrobocia wg stanu na koniec maja 2015 roku:

Powiat: 18,1 %

Województwo: 15,1 %

kraj : 10,8 %

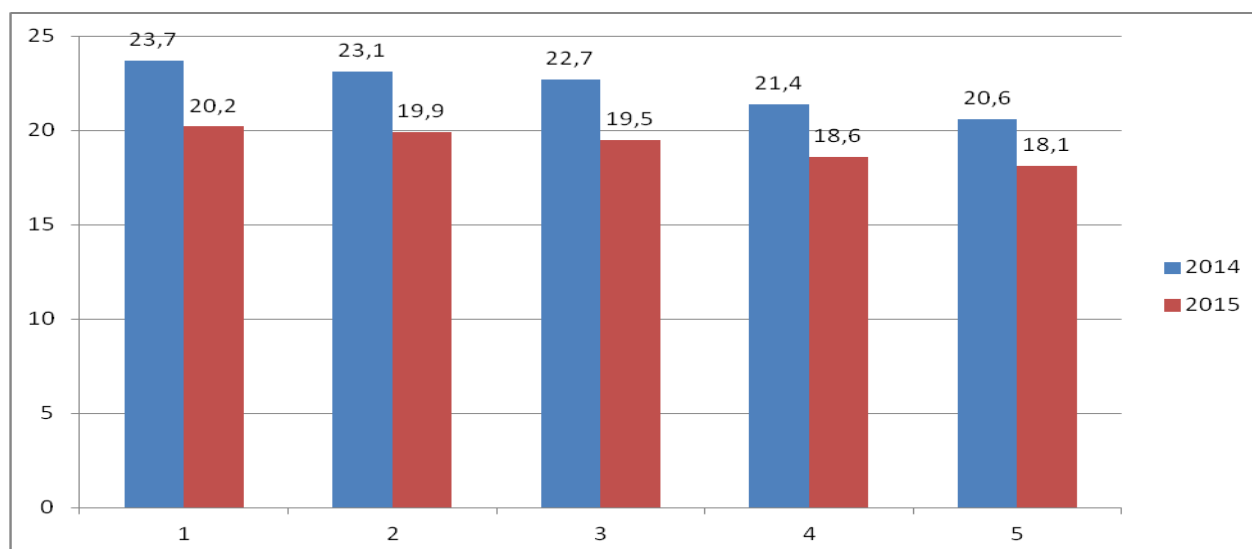
Spadek stopy bezrobocia dotyczy całego kraju. W stosunku do stanu sprzed roku ( V/2014 ) spadek ten kształtował się następująco:

- dla Polski o 1,7 punktu procentowego
- dla województwa o 1,8
- dla powiatu o 2,5

Pod względem stopy bezrobocia powiat ostrowiecki plasuje się na czwartej pozycji w województwie, po powiatach: skarżyskim ( 24,5 % ), opatowskim 19,2 % ), koneckim ( 19,6 % )

Biorąc pod uwagę liczbę bezrobotnych zarejestrowanych w urzędzie, powiat ostrowiecki jest na trzeciej pozycji po powiecie kieleckim ( 12,2 tys. ) oraz mieście Kielce ( 9,9 tys. )

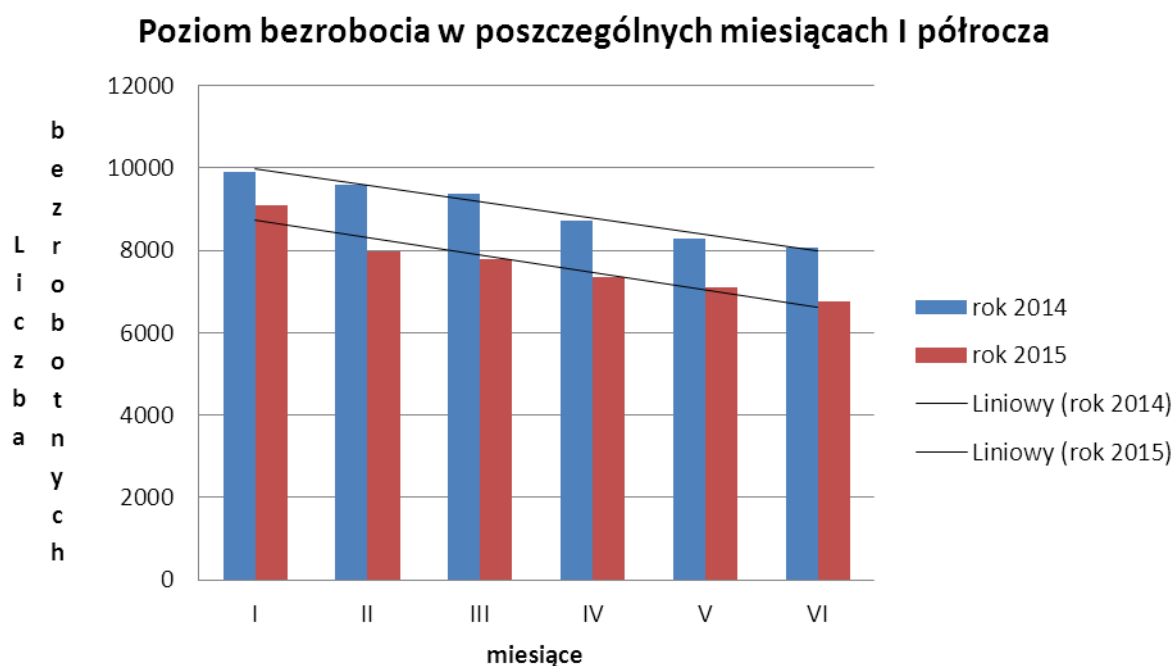
*Stopa bezrobocia w powiecie ostrowieckim w poszczególnych miesiącach pierwszego półrocza w latach 2014 – 2015*



## 2. Poziom bezrobocie

Tab. 2 Liczba bezrobotnych w okresie styczeń – czerwiec w latach 2014-2015

| Rok/miesiąc                      | I           | II           | III          | IV           | V            | VI           |
|----------------------------------|-------------|--------------|--------------|--------------|--------------|--------------|
| 2014                             | 9914        | 9589         | 9356         | 8710         | 8277         | 8051         |
| 2015                             | 9098        | 7982         | 7795         | 7351         | 7112         | 6743         |
| <b>Różnica rok do roku (+/-)</b> | <b>-816</b> | <b>-1607</b> | <b>-1561</b> | <b>-1359</b> | <b>-1165</b> | <b>-1308</b> |



Od stycznia do czerwca obserwuje się spadek poziomu bezrobocia spowodowany rozpoczęciem prac sezonowych (budownictwo i rolnictwo). **Porównanie stanów na koniec poszczególnych miesięcy w układzie rok do roku, wskazuje na tendencję spadkową.**

**Według stanów czerwcowych rok do roku, zmniejszenie poziomu bezrobocia – o 1308 osób tj. o 16,2 %.**

Tab.3 Liczba bezrobotnych w poszczególnych gminach powiatu wg stanów na koniec czerwca w latach 2014 – 2015

| Gmina        | Liczba bezrobotnych |             | Wzrost/spadek ( +/-) |               |
|--------------|---------------------|-------------|----------------------|---------------|
|              | 2014                | 2015        | w liczbach           | w %           |
| Baltów       | 232                 | 182         | -50                  | -21,6%        |
| Bodzechów    | 1069                | 899         | -170                 | -15,9%        |
| Ćmielów      | 599                 | 512         | -87                  | -14,5%        |
| Kunów        | 840                 | 701         | -139                 | -16,5%        |
| Waśniów      | 371                 | 321         | -50                  | -13,5%        |
| Ostrowiec    | 4940                | 4128        | -812                 | -16,4%        |
| <b>Razem</b> | <b>8051</b>         | <b>6743</b> | <b>-1308</b>         | <b>-16,2%</b> |

Z przytoczonej powyżej tabeli wynika, że w analizowanym okresie czasu **najbardziej dynamiczny spadek poziomu bezrobocia dotyczył Gminy Baltów.**

### **3. Struktura bezrobocia:**

#### **bezrobotni będący w szczególnej sytuacji na rynku pracy**

Tab. 4 Porównanie stanów bezrobotnych będących w szczególnej sytuacji na rynku pracy latach 2014 – 2015 ( wg stanu na dzień 30 czerwca )

| Wybrane kategorie*                | Stan w końcu miesiąca sprawozdawczego |            |             |            | Różnica ( odsetek ) | Wzrost + Spadek - |
|-----------------------------------|---------------------------------------|------------|-------------|------------|---------------------|-------------------|
|                                   | 2014                                  |            | 2015        |            |                     |                   |
|                                   | Liczba                                | % do ogółu | Liczba      | % do ogółu |                     |                   |
| <b>Liczba bezrobotnych ogółem</b> | <b>8051</b>                           | <b>100</b> | <b>6743</b> | <b>100</b> | <b>-16,2 %</b>      | <b>-1308</b>      |
| W tym kobiety                     | 3973                                  | 49,3%      | 3428        | 50,8%      | -13,7%              | -545              |
| Do 25 roku życia                  | 1293                                  | 16,1%      | 932         | 13,8%      | -27,9%              | -361              |
| Długotrwale bezrobotni            | 4678                                  | 58,1%      | 4019        | 59,6%      | -14,1%              | -659              |
| Powyżej 50 roku życia             | 1972                                  | 24,5%      | 1836        | 27,2%      | -6,9%               | -136              |
| Bez kwalifikacji zawodowych       | 2230                                  | 27,7%      | 1771        | 26,3%      | -20,6%              | -459              |
| Bez doświadczenia zawodowego      | 1987                                  | 24,7%      | 1560        | 23,1%      | -21,5%              | -427              |
| Niepełnosprawni                   | 993                                   | 12,3%      | 954         | 14,1%      | -3,9%               | -39               |
| Zamieszkali na wsi                | 2584                                  | 32,1%      | 2199        | 32,6%      | -14,9%              | -385              |

Porównanie wartości zaprezentowanych w powyższej tabeli wskazuje na:

- **spadek poziomu bezrobocia objął wszystkie wyszczególnione kategorie, przy czym największy ( ponad 20 % ) dotyczył bezrobotnych: do 25 roku życia, bez kwalifikacji zawodowych, bez doświadczenia zawodowego.** W efekcie doszło do zmniejszenia udziału tych kategorii w strukturze ogółu bezrobotnych,

- **najmniejszy spadek ( poniżej 10 % )** dotyczył kategorii: **niepełnosprawni oraz powyżej 50 roku życia** . W efekcie obserwuje się wzrost ich udziału w strukturze : **pierwszej z wymienionych o 1,9 punktu procentowego a drugiej o 2,7 punktu.**  
 - **spadek bezrobocia wśród mężczyzn jest znacznie większy niż wśród kobiet** ( odpowiednio -18,7 % i 13,7 % ). W efekcie mamy do czynienia ze **wzrostem udziału kobiet** w strukturze bezrobotnych ( o 1,5 % ).

#### 4. Struktura bezrobocia

•wg poziomu wykształcenia

Tab.5 Struktura bezrobocia wg stanu na 30 czerwca w latach 2014-2015

| Bezrobotni wg wykształcenia   | Liczba zarejestrowanych bezrobotnych wg stanu na |             | % udział w stosunku do ogółu wg stanu na |            | Spadek/wzrost w stosunku do stanu na koniec czerwca 2014 r. |              |
|-------------------------------|--|-------------|--|------------|---|--------------|
|                               | 30.06.2014                                       | 30.06.2014  | 30.06.2014                               | 30.06.2014 | liczba  | %            |
| wyższe                        | 1035   | 921         | 12,9                                     | 13,7       | -114  | -11,0        |
| policealne i średnie zawodowe | 2005   | 1595        | 24,9                                     | 23,7       | -410  | -20,4        |
| średnie ogólnokształcące      | 1016   | 815         | 12,6                                     | 12,1       | -201  | -19,8        |
| zasadnicze zawodowe           | 2215   | 1860        | 27,5                                     | 27,6       | -355  | -16,0        |
| gimnazjalne i poniżej         | 1780   | 1552        | 22,1                                     | 23,0       | -228  | -12,8        |
| <b>Ogółem</b>                 | <b>8051</b>                                      | <b>6743</b> | <b>100</b>                               | <b>100</b> | <b>-1308</b>  | <b>-16,2</b> |

**Spadek bezrobocia objął wszystkie kategorie bezrobotnych sklasyfikowanych wg poziomu wykształcenia**

W dalszym ciągu n **najliczniejszą kategorią są osoby z wykształceniem zasadniczym zawodowym oraz policealnym i średnim zawodowym**, a więc osoby z kwalifikacjami zawodowymi. **Prawie co czwarty bezrobotny dysponuje jednak wykształceniem gimnazjalnym i poniżej.**

**Na przestrzeni roku najwięcej bezrobotnych ubyło w grupie osób mających wykształcenie policealne i średnie zawodowe oraz zasadnicze zawodowe ( w granicach 20 % )**

Porównanie struktury bezrobotnych wg wykształcenia wskazuje, że:

**w strukturze wykształcenia wzrósł udział bezrobotnych z wykształceniem: wyższym (+ 0,8 %), gimnazjalnym i poniżej (+ 0,9 % )**

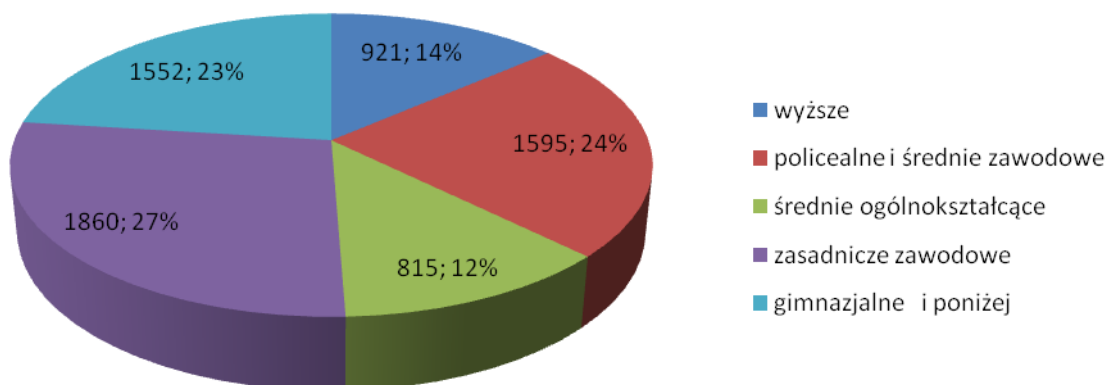
**na tym samym poziomie utrzymał się udział bezrobotnych z wykształceniem zasadniczym zawodowym.**

**spadek udziału w strukturze bezrobotnych objął osoby z wykształceniem policealne i średnim zawodowym (-1,2 % ) oraz średnim ogólnokształcącym (-0,5 % )**

**kobiety** mają największy udział w grupie osób z wykształceniem wyższym ( 69 % ) średnim ogólnokształcącym ( 67 % ) oraz policealnym i średnim zawodowym ( 58 % ). W dwu pozostałych grupach kobiety są w mniejszości : zasadnicza zawodowa z udz. 39 % kobiet oraz gimnazjalna i poniżej ( 38 % ).

**między poziomem wykształcenia a okresem długotrwałego przebywania w ewidencji bezrobotnych** obserwuje się prostą zależność : im niższy poziom wykształcenia, tym dłuższy okres pozostawania w ewidencji ( w grupie osób z wykształceniem gimnazjalnym i poniżej pozostających nieprzerwanie w ewidencji przez okres powyżej 12 miesięcy jest 47 % . Wśród osób z wykształceniem wyższym, odsetek ten wynosi 31 % ).

**Spośród 223 osób, którym nie upłynął 12 – miesięczny okres od zakończenia nauki najczęściej ma wykształcenie: średnie ogólnokształcące ( 96 z udz. 43 % ), policealne i średnie zawodowe ( 62 tj. 28 % ) oraz wyższe ( 59 z udz. 27 % ) . . Tylko 6 absolwentów ma wykształcenie zasadnicze zawodowe.**



• **wg wieku**

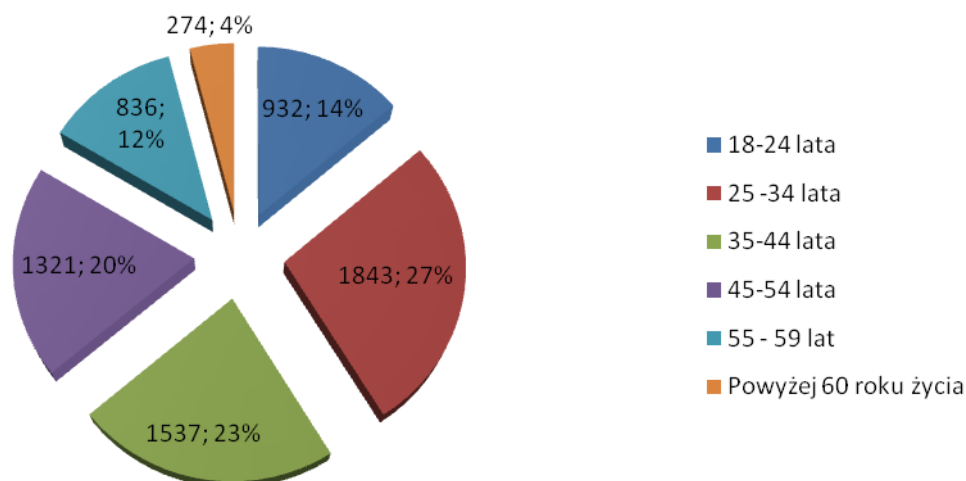
| Bezrobotni wg wieku           | Liczba zarejestrowanych bezrobotnych wg stanu na |            | % udział w stosunku do ogółu wg stanu na |            | Spadek/wzrost w stosunku do stanu na koniec czerwca 2014 r |       |
|-------------------------------|--|------------|--|------------|--|-------|
|                               | 30.06.2014                                       | 30.06.2015 | 30.06.2014                               | 30.06.2015 | w liczbach   |       |
|                               |  |            |  |            |  | w %   |
| 18-24 lata                    | 1293   | 932        | 16,1                                     | 13,8       | -361   | -27,9 |
| 25 -34 lata                   | 2378   | 1843       | 29,5                                     | 27,3       | -535   | -22,5 |
| 35-44 lata                    | 1651   | 1537       | 20,5                                     | 22,8       | -114   | -6,9  |
| <i>Razem w wieku mobilnym</i> | 5322   | 4312       | 66,1                                     | 63,9       | -1010  | -19,0 |
| 45-54 lata                    | 1612   | 1321       | 20,0                                     | 19,6       | -291   | -18,1 |
| 55 - 59 lat                   | 857  | 836        | 10,6                                     | 12,4       | -21  | -2,5  |
| Powyżej 60 roku życia         | 260  | 274        | 3,2                                      | 4,1        | 14   | 5,4   |
| <i>Razem 45 +</i>             | 2729   | 2431       | 33,8                                     | 36,1       | -298   | -10,9 |
| <i>Ogółem</i>                 | 8051   | 6743       | 100,0                                    | 100,0      | -1308  | -16,2 |

Spadek poziomu bezrobocia dotyczy wszystkich grup wiekowych **za wyjątkiem bezrobotnych powyżej 60 roku życia.**

**Najliczniejszą grupą wiekową w strukturze bezrobotnych są osoby w wieku 25-34 lata** (częściej niż co czwarta osoba wywodzi się z tej kategorii) choć w stosunku do minionego roku jej udział w strukturze z: 535 osób) zmniejszył się o ponad 2 % (w tej grupie nastąpił również największy spadek liczbowy).

Na jednego bezrobotnego z przedziału wiekowego 45 lat i więcej przypada **blisko trzech bezrobotnych z wieku największej mobilności zawodowej tj. 18-44 lata.** W ostatnim roku obserwuje się jednak spadek udziału grupy osób z przedziału 18 – 44 lata w strukturze ogółu bezrobotnych (-2,2 %), podczas gdy w drugiej grupie – powyżej 45 roku życia – zaobserwowano wzrost na zbliżonym poziomie (+2,3 %).

Największa dynamika spadku objęła osoby najmłodsze – w wieku 18-24 lata. Spadek względny dla tej grupy wyniósł 28 %.



**•wg czasu pozostawania bez pracy**

| Bezrobotni wg czasu pozostawania bez pracy | Liczba zarejestrowanych bezrobotnych wg stanu na |             | % udział w stosunku do ogółu wg stanu na |             | Spadek/wzrost w stosunku do stanu na koniec czerwca 2014 r |              |
|--|--|-------------|--|-------------|--|--------------|
|  | 30.06.2014                                       | 30.06.2015  | 30.06.2014                               | 30.06.2015  | w liczbach   | w %          |
| Do 1 miesiąca                              | 645  | 661         | 8,0                                      | 9,8         | 16   | 2,5          |
| 1-3 miesiące                               | 975  | 959         | 12,1                                     | 14,2        | -16  | -1,6         |
| 3-6 miesięcy                               | 1347   | 1114        | 16,7                                     | 16,5        | -233   | -17,3        |
| 6-12 miesięcy                              | 1834   | 1341        | 22,8                                     | 19,9        | -493   | -26,9        |
| <i>Razem od 1 do 12 miesięcy</i>           | <i>4801</i>                                      | <i>4075</i> | <i>59,6</i>                              | <i>60,4</i> | <i>-726</i>  | <i>-15,1</i> |

|                                  |             |             |              |              |              |              |
|----------------------------------|-------------|-------------|--------------|--------------|--------------|--------------|
|                                  |             |             |              |              |              |              |
| 12-24 miesiące                   | 1632        | 1224        | 20,3         | 18,2         | -408         | -25,0        |
| Powyżej 24 miesięcy              | 1618        | 1444        | 20,1         | 21,4         | -174         | -10,8        |
| <i>Razem powyżej 12 miesięcy</i> | <i>3250</i> | <i>2668</i> | <i>40,4</i>  | <i>39,6</i>  | <i>-582</i>  | <i>-17,9</i> |
| <i>Ogółem</i>                    | <i>8051</i> | <i>6743</i> | <i>100,0</i> | <i>100,0</i> | <i>-1308</i> | <i>-16,2</i> |

Kategorią **najliczniejszą** jest grupa bezrobotnych pozostających bez pracy **powyżej 24 miesięcy** ( co piąta zarejestrowana osoba ). Na przestrzeni roku udział tej grupy w strukturze bezrobotnych wzrósł o **1,3 %**.

Najwięcej bezrobotnych ubyło w kategorii pozostających bez pracy **6-12 miesięcy**( - **493 osoby** ). Charakteryzowała się ona również największą dynamiką spadku ( - **27 %** ). Drugą grupą o tak wyraźnym spadku – zarówno liczbowym jak i pod względem dynamiki - była grupa bezrobotnych pozostających bez pracy przez okres **12 – 24 miesięcy** ( mniej o **408 tj. o 25 %** ).

**Jedyna kategoria w której nastąpił wzrost** liczby reprezentantów to grupa pozostających bez pracy przez okres **do 1 miesiąca**

**W dalszym ciągu w sposób nieprzerwany poza rynkiem pracy przez okres ponad roku jest 40 % bezrobotnych.**

**Kobiety stanowią większość w grupie pozostających bez pracy powyżej 24 miesięcy – 59 %**

**Udział osób pozostających w rejestrach urzędu nieprzerwanie do roku wzrósł o 0,8 %.** O tyle samo zmniejszył się udział osób pozostających bez pracy ponad rok.

Analiza stażu pracy posiadanego przez bezrobotnych wskazuje, że **co trzecia osoba nie dysponuje stażem pracy lub jej doświadczenia zawodowe obejmują okres do jednego roku**. W tej grupie występuje **wyraźna przewaga kobiet**, które stanowią **58 %** tej populacji. **Również co trzecia osoba** bez doświadczenia lub z rocznym doświadczeniem zawodowym , pozostaje w ewidencji **nieprzerwanie od ponad 1 roku** . I w tej podgrupie obserwuje się bardzo wysoką przewagę kobiet : **74 %** .

Najliczniejsza grupa bezrobotnych pracowała przez okres 1-5 lat (nieco częściej niż co piąty bezrobotny - 1437 osób). Kolejne , najliczniejsze , grupy to bezrobotni bez stażu pracy i ze stażem do 1 roku ( odpowiednio: 1152 osoby i 1105 osób ).

## II. DYNAMIKA BEZROBOCIA

### 1. Napływ i odpływ z bezrobocia

Tab. 6 Bezrobotni nowo zarejestrowani i wyrejestrowani w okresie I półrocza w latach 2013-2015

| Lata | „Napływ | „Odpływ” |                | Płynność<br>( odpływ/napływ ) |
|------|---------|----------|----------------|-------------------------------|
|      |         |          | w tym<br>praca |                               |
| 2013 | 5448    | 5782     | 2483           | 1,06                          |
| 2014 | 4901    | 6099     | 2769           | 1,24                          |
| 2015 | 4954    | 5773     | 2716           | 1,16                          |

Wskaźnik płynności bezrobocia tj. iloraz liczby bezrobotnych wyrejestrowanych do liczby bezrobotnych rejestrowanych na koniec czerwca 2014 roku wynosił 1,24. Oznacza to, że w analizowanym okresie na każdą zarejestrowaną osobę przypada 1,24 opuszczającej ewidencję. W pierwszym półroczu 2015 roku płynność była nieco niższa ( 1,16 ) lecz w dalszym ciągu wartość współczynnika przekraczała 1 . Dało to efekt spadku poziomu bezrobocia.

Tab.7 Porównanie napływów do bezrobocia w okresie I–VI w latach 2014-2015

| Napływ bezrobotnych ( wybrane kategorie rejestracji )  | Okres rejestracji ( I-VI) |             | Wzrost (+)<br>/spadek (-) | Wskaźnik dynamiki |
|--|---------------------------|-------------|---------------------------|-------------------|
|  | 2014                      | 2015        |                           |                   |
| <b>Ogółem, z tego:</b>   | <b>4901</b>               | <b>4954</b> | <b>53</b>                 | <b>101,1%</b>     |
| kobiety  | 2082                      | 2253        | 171                       | 108,2%            |
| rejestrujący się po raz pierwszy   | 711                       | 586         | -125                      | 82,4%             |
| rejestrujący się po raz kolejny  | 4190                      | 4368        | 178                       | 104,2%            |
| Z prawem do zasiłku  | 1280                      | 1136        | -144                      | 88,8%             |
| zwolnieni z przyczyn zakładu pracy   | 256                       | 127         | -129                      | 49,6%             |
| osoby do 25 roku życia   | 1175                      | 1176        | 1                         | 100,1%            |
| długotrwale bezrobotni   | 2425                      | 2326        | -99                       | 95,9%             |
| osoby w wieku powyżej 50 roku życia  | 1029                      | 978         | -51                       | 95,0%             |
| osoby bez kwalifikacji zawodowych  | 1307                      | 1294        | -13                       | 99,0%             |
| osoby bez doświadczenia zawodowego   | 1271                      | 1321        | 50                        | 103,9%            |
| osoby niepełnosprawne  | 768                       | 769         | 1                         | 100,1%            |
| w okresie do 12 miesięcy od dnia ukończenia nauki  | 626                       | 520         | -106                      | 83,1%             |
| Osoby powracające po aktywnych formach ( prace interwencyjne, roboty publiczne, szkolenia, staże, prace społecznie użyteczne ) | 482                       | 400         | -82                       | 83,0%             |

Informacje na podstawie MPiPS -01 na koniec czerwca



### Cechy charakterystyczne dla „napływu” do bezrobocia:

wzrost poziomu rejestracji (+ 53 tj. o 1,1 %) przy jednoczesnym spadku poziomu włączeń (- 326 tj. - 5,3 %). W rezultacie obserwuje się spadek płynności bezrobocia w odniesieniu do minionego roku.

większość bezrobotnych wraca do rejestrów po raz kolejny ( 88 %) co czwarty bezrobotny nie przekroczył 25 roku życia

prawie połowa ( 47 %) należała do grupy długotrwale bezrobotnych

częściej niż co czwarta osoba nie miała kwalifikacji ani doświadczeń zawodowych

o 2 % spadł udział rejestrujących się po różnych formach aktywizacji ( od 10 % przed rokiem do 8 % na koniec czerwca bieżącego roku )

na wzrost liczby rejestrujących się wpływ miała zwiększona rejestracja kobiet. W tym samym czasie nastąpił wyraźny spadek rejestracji wśród mężczyzn (- 4,2 % w odniesieniu do mężczyzn i + 8,2 % w stosunku do kobiet).

wśród zarejestrowań zwraca uwagę duży spadek rejestracji po zwolnieniach z przyczyn dotyczących zakładu pracy ( na poziomie połowy liczby sprzed roku )

o blisko 20 % zmniejszyła się ilość rejestrujących się pierwszy raz oraz absolwentów w okresie do 12 miesięcy od daty ukończenia szkoły.

**W napływie do bezrobocia najwięcej bezrobotnych pochodziło z branż:**

Handel hurtowy i detaliczny naprawa pojazdów samochodowych wyliczając motocykle – 747 osób ( 15,1 % )

Przetwórstwo przemysłowe – 713 osób ( 14,4 % )

Budownictwo - 513 osób ( 10,7 % )

Administracja publiczna i obrona narodowa , obowiązkowe zabezpieczenie społeczne – 426 osób ( 8,6 % )

Wymienione wyżej cztery branże ( wg PKD ) generowały blisko połowę zarejestrowanych bezrobotnych. Udział żadnej z pozostałych nie przekroczył 5 %.

Tab.8 Porównanie napływów do bezrobocia w okresie I–VI w latach 2014-2015

| Odpływ bezrobotnych ( wybrane kategorie włączeń ) |                                 | 2014 | 2015 | Wzrost (+)<br>/spadek (-) | Wskaźnik dynamiki |
|---|---------------------------------|------|------|---------------------------|-------------------|
| Ogółem, z tego:                                   |                                 | 6099 | 5773 | -326                      | 94,7%             |
| Podjęcie pracy                                    |                                 | 2769 | 2716 | -53                       | 98,1%             |
| z tego:   | podjęcie pracy niesubsydiowanej | 2213 | 2133 | -80                       | 96,4%             |
|   | podjęcie pracy subsydiowanej    | 556  | 583  | 27                        | 104,9%            |
| rozpoczęcie szkolenia                             |                                 | 102  | 69   | -33                       | 67,6%             |

|  |      |      |      |        |
|--|------|------|------|--------|
| rozpoczęcie stażu  | 737  | 772  | 35   | 104,7% |
| rozpoczęcie pracy społecznie użytecznej  | 60   | 66   | 6    | 110,0% |
| odmowa bez uzasadnionej przyczyny przyjęcia odpowiedniej propozycji pracy lub innej formy pomocy | 31   | 44   | 13   | 141,9% |
| niepotwierdzenie gotowości do pracy  | 1112 | 1119 | 7    | 100,6% |
| dobrowolnej rezygnacji ze statusu bezrobotnego   | 648  | 536  | -12  | 82,7%  |
| nabycia praw emerytalnych lub rentowych oraz praw do świadczenia przedemerytalnego               | 181  | 113  | -68  | 62,4%  |
| pozostałe  | 459  | 338  | -121 | 73,6%  |

Informacje na podstawie MPiPS -01 na koniec czerwca

### **Cechy charakterystyczne dla „odpływu” z bezrobocia**

**o 5 % zmniejszyła się ilość włączeń z ewidencji** ( w dalszym ciągu trwa jednak przewaga liczba wyrejestrowanych nad rejestracją )

**najistotniejsze przyczyny włączeń z ewidencji to:** podjęcie pracy ( prawie połowa wyłączonych – głównie praca niesubsydiowana ), niepotwierdzenie gotowości do pracy ( 19 % ) oraz podjęcie stażu ( 13 % )

**wzrosła ilość osób wyłączonych z powodu: podjęcia zatrudnienia subsydiowanego ( o 5 % ),** rozpoczynających staż ( o 5 % ), podejmujących pracę społecznie użyteczną ( o 10 % ), z powodu odmowa bez uzasadnionej przyczyny przyjęcia odpowiedniej propozycji pracy lub innej formy pomocy ( o 42 % ),

**spadła ilość wyłączonych z powodu:** rozpoczęcie szkolenia ( - 32 % ), nabycia praw emerytalnych lub rentowych oraz praw do świadczenia przedemerytalnego ( -38 % ) oraz dobrowolnej rezygnacji ze statusu bezrobotnego ( -17 % )

Tab.9 Główne przyczyny odpływu z ewidencji „odpływ” bezrobotnych w I półroczu 2015r. w ostatnich trzech latach

| Wyszczególnienie        | Lata                |             |             | Przyrost (+) spadek (-) w liczbach |             | Przyrost/spadek w % |           |           |
|-------------------------|---------------------|-------------|-------------|------------------------------------|-------------|---------------------|-----------|-----------|
|                         | 2013                | 2014        | 2015        | Do 2013                            | Do 2014     | Do 2013             | Do 2014   |           |
|                         |                     |             |             |                                    |             |                     |           |           |
| <b>Wyłączeni ogółem</b> | <b>5782</b>         | 6099        | 5773        | <b>-9</b>                          | <b>-326</b> | <b>0</b>            | <b>-5</b> |           |
| <b>W tym:</b>           | Zatrudnienie ogółem | 2483        | 2769        | 2716                               | <b>233</b>  | <b>-53</b>          | <b>9</b>  | <b>-2</b> |
|                         | udz. %              | <b>42,9</b> | <b>45,4</b> | <b>47,0</b>                        | <b>x</b>    | <b>x</b>            | <b>x</b>  | <b>x</b>  |

|  |  |      |      |      |      |      |     |     |
|--|--|------|------|------|------|------|-----|-----|
|  | brak gotowości do podjęcia pracy               | 1008 | 1112 | 1119 | 111  | 7    | 11  | 1   |
|  | udz. %   | 17,4 | 18,2 | 19,4 | x    | x    | x   | x   |
|  | dobrowolnej rezygnacji ze statusu bezrobotnego | 436  | 648  | 536  | 100  | -112 | 23  | -17 |
|  | udz. %   | 7,5  | 10,6 | 9,3  | x    | x    | x   | x   |
|  | podjęcie stażu i szkolenia                     | 946  | 839  | 841  | -105 | 2    | -11 | 0   |
|  | udz. %   | 16,4 | 13,8 | 14,6 | x    | x    | x   | x   |

Spadek liczby wyłączeń z powodu podjęcia zatrudnienia jest efektem mniejszej liczby osób podejmujących zatrudnienie niesubsydiowane (mniej o 4 %). Więcej osób niż w roku minionym uzyskało natomiast pracę opartą na subsydiach (+ 5 %).

## 2. Podjęcie zatrudnienia w okresie I-VI 2015 roku

Tab. 10 Zatrudnienie na koniec czerwca w latach 2014 – 2015.

| Wyszczególnienie   |                    | 2014 | 2015 |
|--|--------------------|------|------|
| Zatrudnienie ogółem  |                    | 2769 | 2716 |
| W tym  | praca subsydiowana | 556  | 583  |
| Udział ( w % ) podejmujących pracę subsydiowanej w stosunku do ogółu zatrudnionych |                    | 20,1 | 21,5 |

Informacje na podstawie MPiPS -01 na koniec czerwca

Spadek liczby wyłączeń z powodu podjęcia zatrudnienia jest efektem mniejszej liczby osób podejmujących zatrudnienie niesubsydiowane (mniej o 4 %). Więcej osób niż w roku minionym uzyskało natomiast pracę opartą na subsydiach (+ 5 %).

## 3. Wolne miejsca pracy i miejsca aktywizacji zawodowej

Tab. 11. Porównanie liczby zgłoszonych miejsc pracy i miejsc aktywizacji zawodowej na koniec czerwca w latach 2014 – 2015.

| Ogółem wolne miejsca pracy i miejsca aktywizacji zawodowej | I półrocze 2014 | I półrocze 2015 | Wzrost(+) spadek (-) | Wskaźnik dynamiki |
|--|-----------------|-----------------|----------------------|-------------------|
| Ogółem wolne miejsca pracy i miejsca aktywizacji zawodowej | 1787            | 2030            | 243                  | 113,6             |
| ⌚ Zatrudnienie lub inna praca                              | 959             | 1134            | 175                  | 118,2             |

|  |                            |            |            |           |              |
|--|----------------------------|------------|------------|-----------|--------------|
| <b>zarobkowa</b>   |                            |            |            |           |              |
| <b>Miejsca aktywizacji zawodowej</b>                                     |                            | <b>828</b> | <b>896</b> | <b>68</b> | <b>108,2</b> |
| w tym  | staże                      | 759        | 819        | 60        | 107,9        |
|  | prace społecznie użyteczne | 69         | 77         | 8         | 111,6        |
| <b>Liczba miejsc pracy i miejsc aktywizacji zawodowej subsydiowanych</b> |                            | 1260       | 1367       | 107       | 108,5        |
| <b>Zatrudnienie niesubsydiowane</b>                                      |                            | 527        | 663        | 136       | 125,8        |
| Sektor publiczny   |                            | 560        | 565        | 5         | 100,9        |

*Informacje na podstawie MPiPS -01 na koniec czerwca*

**Miejsca aktywizacji zawodowej** ( przede wszystkim staż ) w dalszym ciągu odgrywają wiodącą rolę w aktywizowaniu osób bezrobotnych. **Stanowią one 40 % wszystkich zgłaszanych ofert.** Przewidywana efektywność zatrudnieniowa tej formy ma wynieść 80 %.

W porównaniu z minionym rokiem liczba **wolnych miejsc pracy i miejsca aktywizacji zawodowej** wzrosła o blisko 14 %. Większą dynamiką wzrostu dotyczyła zatrudnienia i innej pracy zarobkowej ( + 18 % ) niż miejsc aktywizacji zawodowej. Duże znaczenie w aktywizowaniu bezrobotnych ma sektor publiczny ( częściej niż co czwarta oferta jest generowana przez ten sektor ).

**Wzrosty odnotowane zostały we wszystkich wymienionych w tabeli kategoriach ofert – jednak najbardziej dynamiczny ( 26 % ) dotyczył niesubsydiowanych ofert pracy.**

**Najwięcej zagospodarowanych ofert pracy pochodziło z sekcji:**

- Przetwórstwo przemysłowe: - 349 ofert ( 19,4 % )
- Handel hurtowy i detaliczny; naprawa pojazdów samochodowych włączając motocykle: 282 oferty ( 15,7 % )
- Administracja publiczna i obrona narodowa, obowiązkowe zabezpieczenie społeczne 259 ofert ( 15,4 % )
- Budownictwo: 250 ofert ( 13,9 % )

**Z pozostałych branż nie napłynęło więcej niż 5 % ofert:**

- **w granicach 5 %** z sekcji: Opieka zdrowotna i pomoc społeczna - 90 ofert ( 5 % ), Działalność związana z zakwaterowaniem i usługami gastronomicznymi – 86 ofert ( 4,8 % )
- **3- 4 % zgłosiły branże:** Działalność profesjonalna naukowa i techniczna - 70 ofert ( 3,9 % ), Pozostała działalność usługowa – 64 oferty ( 3,6 % ), Działalność finansowa i ubezpieczeniowa - 62 oferty ( 3,5 % ), Edukacja – 62 oferty ( 3,5 % ), Informacja i komunikacja – 53 oferty ( 3 % ), Transport i gospodarka magazynowa – 50 ofert ( 2,8 % )

**Oferty z sieci EURES**

W okresie od stycznia do maja 2015 roku w Powiatowego Urzędu Pracy w Ostrowcu Św. zarejestrowanych zostało **299 ofert EURES na łączną ilość 2326 wakatów.** **Największa liczba ofert pracy pochodziła z krajów:** Niemcy, Czechy, Norwegia, Irlandia oraz Holandia.

**Pojedyncze oferty pracy napływały ze Szwecji czy Wielkiej Brytanii, sporadycznie też pojawiały się oferty pracy pochodzące z krajów południowych Europy, chociaż Hiszpania znacznie zwiększyła swoją aktywność w poszukiwaniu specjalistów IT .**

**Znacznie wzrosło zainteresowanie lokalnych pracodawców oraz osób fizycznych prowadzących gospodarstwa rolne, zatrudnieniem obywateli z krajów wschodnich: Republiki Armenii, Republiki Białorusi, Republiki Gruzji, Republiki Mołdawii, Federacji Rosyjskiej czy Ukrainy. Do końca czerwca 2015 r. zarejestrowano 82 oświadczenia o zamiarze powierzenia pracy cudzoziemcom. Najwięcej oświadczeń zarejestrowanych zostało w sektorze rolniczym i ogrodniczym oraz w transporcie. **Ogólna liczba oświadczeń zarejestrowanych w 2015 r. już w na koniec I kwartału przekroczyła łączną liczbę oświadczeń zarejestrowanych przez cały 2014 r.****

*Opracowała: Kamila Dondalska*