

Bezrobocie na koniec I kwartału 2017 roku

Poziom bezrobotnych – stan na koniec marca w latach 2014 - 2017

2014		2015		2016		2017	
9356		7795		6828		5441	
kobiety	mężczyźni	kobiety	mężczyźni	kobiety	mężczyźni	kobiety	mężczyźni
4556	4800	3784	4011	3343	3485	2776	2665
49 %	51 %	49 %	51%	49 %	51%	51%	49%

Stopa bezrobocia na koniec lutego 2017 roku (ostatnie dostępne dane): 15,1 % (przed rokiem 17,8 % - a zatem spadek o 2,7 punktu procentowego)

Województwo – 11,0 % (do minionego roku: - 2,1 pp.)

Kraj – 8,5 % (do minionego roku -1,8 pp.)

Wyszczególnienie		Rok 2017	Rok 2016	Wzrost (+)/ spadek(-)	%
Ogółem		5441	6828	-1387	-20,3%
z tego osoby	poprzednio pracujące	4684	5757	-1073	-18,6%
	w tym zwolnione z przyczyn dotyczących zakładu pracy	102	140	-38	-27,1%
	dotychczas niepracujące	757	1071	-314	-29,3%
Zamieszkali na wsi		1881	2342	-461	-19,7%
w tym posiadający gospodarstwo rolne		106	152	-46	-30,3%
Osoby w okresie do 12 miesięcy od dnia ukończenia nauki		195	333	-138	-41,4%
Cudzoziemcy		16	19	-3	-15,8%
Bez kwalifikacji zawodowych		1450	1757	-307	-17,5%
Bez doświadczenia zawodowego		1113	1553	-440	-28,3%
Osoby będące w szczególnej sytuacji na rynku pracy		4646	5958	-1312	-22,0%
z tego osoby	do 30 roku życia	1414	1909	-495	-25,9%
	w tym do 25 roku życia	687	937	-250	-26,7%
	długotrwale bezrobotne	2879	3820	-941	-24,6%
	powyżej 50 roku życia	1463	1837	-374	-20,4%
	korzystające ze świadczeń z pomocy społecznej	103	164	-61	-37,2%
	posiadające co najmniej jedno dziecko do 6 roku życia	921	1057	-136	-12,9%
	niepełnosprawni	781	946	-165	-17,4%

Główne cechy bezrobocia w I kwartale 2017 roku oraz porównanie rok do roku

- trwający dalszy spadek poziomu bezrobocia (rok do roku o 1387 osób tj. o 20,3%). Odnotowany poziom bezrobocia rejestrowanego jest najniższy od roku 1991 (4096 bezrobotnych na koniec marca 1991 roku),,

- **zmniejszenie poziomu bezrobocia odnosi się do wszystkich kategorii bezrobotnych**
- **grupą w których dynamika spadku jest najmniejsza są osoby posiadające co najmniej jedno dziecko do 6 roku życia**
- **w odpływach z bezrobocia (biorąc pod uwagę grupy wiekowe (szczególnie akcentowane w programach rynku pracy), zauważa się znacznie większą dynamikę spadku w przypadku osób do 30 roku życia (- 26 %) w porównaniu z osobami zaliczonymi do kategorii 50 + (- 20 %),**
- **po raz pierwszy od szeregu lat w strukturze bezrobocia wzrósł udział kobiet : od 49% do 51 %,**
- **w strukturze ogółu bezrobotnych spadł udział osób pozostających w szczególnej sytuacji na rynku pracy: jedyną kategorią, która umocniła swój udział była grupa posiadających co najmniej jedno dziecko do 6 roku życia. Na niezmiennym poziomie pozostał udział osób niepełnosprawnych oraz powyżej 50 roku życia,**

Osoby będące w szczególnej sytuacji na rynku pracy*		Rok 2017	Rok 2016	Różnica +/-
		85%	87%	-2
W tym	do 30 roku życia	26%	28%	-2
	w tym do 25 roku życia	13%	14%	-1
	długotrwale bezrobotne	53%	56%	-3
	powyżej 50 roku życia	27%	27%	0
	korzystające ze świadczeń z pomocy społecznej	2%	2%	-1
	posiadające co najmniej jedno dziecko do 6 roku życia	17%	15%	1
	niepełnosprawni	14%	14%	0

**wartości nie sumują się (jedna osoba może należeć do kilku kategorii)*

- **większość bezrobotnych (90,6%) powraca do rejestrów po raz kolejny i jest to mniejszy procent niż rok wcześniej (92,4 %),**
- **utrzymanie się wysokiego udziału w strukturze bezrobotnych osób w wieku największej mobilności zawodowe: 65 %**

1.2 struktura bezrobocia

a) według poziomu wykształcenia

Wg wykształcenia	Liczba zarejestrowanych bezrobotnych wg stanu na		Liczba zarejestrowanych bezrobotnych wg stanu na		Spadek/wzrost w stosunku do stanu na koniec marca 2015r.	
	31.03.2016	%	31.03.2017	%		
	liczba	%	liczba	%	liczba	%
wyższe	920	13,5	749	13,8	-171	-19
policealne i średnie zawodowe	1588	23,3	1245	22,9	-343	-22
średnie ogólnokształcące	740	10,8	631	11,6	-109	-15
zasadnicze zawodowe	1921	28,1	1484	27,3	-437	-23
gimnazjalne i poniżej	1659	24,3	1332	24,5	-327	-20
<i>Ogółem</i>	<i>6828</i>	<i>100</i>	<i>5441</i>	<i>100,0</i>	<i>-1387</i>	<i>-20</i>

Grupą zawodową o największym udziale w strukturze są osoby z wykształceniem zasadniczym zawodowym. Jej udział w strukturze stopniowo maleje. Dynamika spadku bezrobocia na przestrzenie roku była w odniesieniu do osób z wykształceniem zasadniczym zawodowym najwyższa.

W odniesieniu do analogicznego okresu sprzed roku obserwuje się:

- spadek poziomu bezrobocia wystąpił we wszystkich grupach,
- najniższy spadek względny dotyczył grup bezrobotnych z wykształceniem wyższym oraz średnim ogólnokształcącym. Obydwie grupy zwiększyły swój udział w strukturze ogółu bezrobotnych.



b) wg wieku

Kategorie wiekowe	Liczba zarejestrowanych bezrobotnych wg stanu na		%	Liczba zarejestrowanych bezrobotnych wg stanu na		Spadek/wzrost w stosunku do stanu na koniec marca 2016 r.	
	31.03.2016			31.03.2017		liczba	%
18-24 lata	937	13,7	687	12,6	-250	-26,68	
25 -34 lata	1909	28,0	1527	28,1	-382	-20,01	
35-44 lata	1553	22,7	1317	24,2	-236	-15,20	
<i>Razem w wieku największej mobilności zawodowej: 18- 44 lata</i>	4399	64,4	3531	64,9	-868	-19,73	
45-54 lata	1302	19,1	983	18,1	-319	-24,50	
55 - 59 lat	796	11,7	620	11,4	-176	-22,11	
60 lat i więcej	331	4,8	307	5,6	-24	-7,25	
	2429	35,6	1910	35,1	-519	-21,37	
Ogółem	6828	100	5441	100,0	-1387	-20,31	

W strukturze bezrobocia wg wieku, zdecydowaną przewagę mają osoby w wieku pomiędzy 18 a 44 rokiem życia.

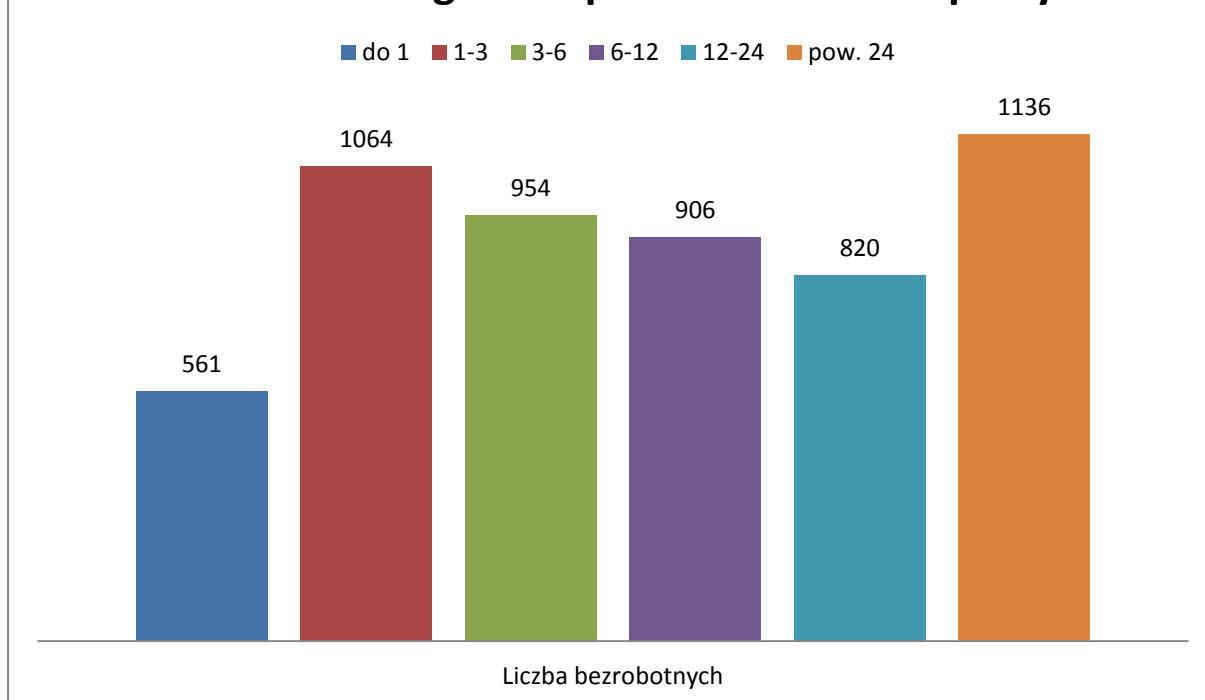
Z zaprezentowanej powyżej tabeli wynika, że:

- we wszystkich grupach wiekowych spadła liczba reprezentujących je bezrobotnych,
- trwa proces zmniejszania się udziału w strukturze bezrobotnych, osób w wieku 18 – 24 lata,
- spadek poziomu bezrobocia objął wszystkie kategorie wiekowe - największy dotyczył osób w wieku 18 – 24 lata oraz 45-54 lata,
- najliczniejsza grupa bezrobotnych mieści się w przedziale wiekowym 25 -34 lata (28 %) oraz 35 - 44 lata (24 %).

c) wg czasu pozostawania bez pracy

Czas pozostawania bez pracy	Liczba zarejestrowanych bezrobotnych wg stanu na		Liczba zarejestrowanych bezrobotnych wg stanu na		Spadek/wzrost w stosunku do stanu na koniec marca 2015 r.	
	31.03.2016	%	31.03.2017	%	Liczba	%
do 1 miesiąca	589	8,6	561	10,3	-28	-4,8%
1-3 miesiące	1213	17,8	1064	19,6	-149	-12,3%
3-6 miesięcy	1280	18,7	954	17,5	-326	-25,5%
6-12 miesięcy	1237	18,1	906	16,7	-331	-26,8%
<i>Ogółem bez pracy do 12 miesięcy</i>	4319	63,3%	3485	64,1	-834	-19,3%
12-24 miesiące	1119	16,4	820	15,1	-299	-26,7%
Powyżej 24 miesięcy	1390	20,4	1136	20,9	-254	-18,3%
<i>Bez pracy powyżej 12 miesięcy</i>	2509	36,70%	1956	35,9	-553	-22,0%
ogółem	6828	100	5441	100,0	-1387	-20,3%

Bezrobotni wg czasu pozostawania bez pracy



- we wszystkich wymienionych w tabeli kategoriach bezrobotnych w odniesieniu do roku minionego odnotowano spadki. Dynamika spadku (wyższa niż dla ogółu bezrobotnych) dotyczyła bezrobotnych przez 3-6 miesięcy, 6-12 miesięcy, 12-24 miesiące.
- na przestrzeni roku zmniejszył się udział w strukturze bezrobocia osób pozostających w ewidencji przez okres do 1 roku (niecały 1 punkt procentowy) i o tyle samo wzrósł udział osób będących bez pracy przez okres powyżej jednego roku.
- w strukturze 1387 osób, które na przestrzeni roku zmniejszyły stan bezrobocia, ponad 60 % stanowiły osoby figurujące w ewidencji do 1 roku

PLYNNOŚĆ BEZROBOCIA

W napływie do bezrobocia w układzie rok do roku:

- nieznaczny spadek poziomu rejestracji ogółem (- 3 %)
- więcej niż rok wcześniej zarejestrowano : cudzoziemców (choć liczby są tu raczej symboliczne), kobiet, osób w wieku powyżej 50 roku życia oraz niepełnosprawnych.

Wyszczególnienie	I-III 2016	I-III 2017	Różnica (+/-)	%
Ogółem	2510	2431	-79	-3
Wybrane kategorie bezrobotnych (z ogółem)				
Zamieszkali na wsi	832	836	4	0
Osoby w okresie do 12 miesięcy od dnia ukończenia nauki	219	156	-63	-29

Cudzoziemcy	4	10	6	150
Bez kwalifikacji zawodowych	642	628	-14	-2
Bez doświadczenia zawodowego	562	471	-91	-16
Kobiety	1028	1067	39	4
Osoby będące w szczególnej sytuacji na rynku pracy	2478	2234	-244	-10
do 30 roku życia	981	833	-148	-15
w tym do 25 roku życia	502	455	-47	-9
w tym długotrwale bezrobotne	946	764	-182	-19
powyżej 50 roku życia	524	557	33	6
korzystające ze świadczeń z pomocy społecznej	43	41	-2	-5
posiadające co najmniej jedno dziecko do 6 roku życia	368	284	-84	-23
niepełnosprawni	343	390	47	14

W odpływach z bezrobocia

- utrzymanie się poziomu odpływów z bezrobocia (mniej o 3 osoby) – przy czym wzrosła liczba bezrobotnych podejmujących pracę subsydiowaną (+ 14 %) przy jednoczesnym spadku liczby osób zatrudnianych bez subsydiowania (- 15 %)

Wyszczególnienie		I-III 2016	I-III 2017	Różnica (+/-)	%
Osoby wyłączone z ewidencji bezrobotnych w okresie sprawozdawczym		2518	2515	-3	0%
z przyczyn	podjęcia pracy w okresie sprawozdawczym	1330	1245	-85	-6%
	niesubsydiowanej	938	797	-141	-15%
	w tym podjęcie działalności gospodarczej	31	44	13	42%
	subsydiowanej	392	448	56	14%
	prac interwencyjnych	78	121	43	55%
	robót publicznych	101	117	16	16%
	podjęcia działalności gospodarczej	57	48	-9	-16%
	podjęcia pracy w ramach refundacji kosztów zatrudnienia bezrobotnego	8	26	18	225%
	podjęcia pracy poza miejscem zamieszkania w ramach bonu na zasiedlenie	9	28	19	211%
	podjęcia pracy w ramach bonu zatrudnieniowego	1	0	-1	-100%
podjęcia pracy w ramach dofinansowania wynagrodzenia za zatrudnienie skierowanego bezrobotnego powyżej 50 roku życia	8	2	-6	-75%	

	inne	130	106	-24	-18%
	rozpoczęcia szkolenia	48	11	-37	-77%
	<i>w tym w ramach bonu szkoleniowego</i>	5	3	-2	-40%
	rozpoczęcia stażu	307	340	33	11%
	<i>w tym w ramach bonu stażowego</i>	12	9	-3	-25%
	rozpoczęcia prac społecznie użytecznych	30	27	-3	-10%
	odmowy bez uzasadnionej przyczyny przyjęcia propozycji odpowiedniej pracy lub innej formy pomocy, w tym w ramach PAI	12	33	21	175%
	niepotwierdzenia gotowości do pracy	397	281	-116	-29%
	dobrowolnej rezygnacji ze statusu bezrobotnego	217	254	37	17%
	podjęcia nauki	1	0	-1	-100%
	osiągnięcia wieku emerytalnego	11	22	11	100%
	nabycia praw emerytalnych lub rentowych	25	19	-6	-24%
	nabycia praw do świadczenia przedemerytalnego	34	38	4	12%
	inne	106	245	139	131%

Wskaźnik płynności dla 2017 roku przyjął zbliżoną, korzystną wartość i na koniec marca 2017 roku wyniósł 1,03 (przed rokiem: 1,00). Na ten nieco korzystniejszy efekt wpłynął niższy poziom rejestracji (- 79 tj - 3 %) przy bardzo zbliżonym poziomie wyłączeń (rok do roku: 2518/2515)

Oferty pracy

Kolejny rok z rzędu wzrost ilości ofert pracy ale i znaczna poprawa dynamiki : do roku 2016 o 42 % (pomiędzy 2015 a 2016 rokiem ten przyrost wynosił 8 %) wzrost liczby ofert pracy: od 849 do 919 (+ 70 tj. + 8 %).

Ogółem wolne miejsca pracy i miejsca aktywizacji zawodowej		I-III 2016	I-III 2017	Wzrost(+) spadek (-)	Wskaźnik dynamiki
Ogółem wolne miejsca pracy i miejsca aktywizacji zawodowej		919	1308	389	142%
Z ogółem	Zatrudnienie lub inna praca zarobkowa	513	863	350	168%
	Miejsca aktywizacji zawodowej	406	440	34	108%
	w tym staże	364	403	39	111%
	prace	42	37	-5	88%

	społecznie użyteczne				
Dla niepełnosprawnych		15	87	72	580%
Liczba subsydiowanych miejsc pracy i miejsc aktywizacji zawodowej		682	832	150	122%
Zatrudnienie niesubsydiowane		237	476	239	201%
Sektor publiczny		310	335	25	108%

Najwyższa dynamika wzrostu ilości ofert dotyczy ofert przeznaczonych dla osób niepełnosprawnych (prawie sześciokrotnie więcej) i niesubsydiowanych ofert pracy (dwa razy więcej).

Sporządziła: Kamila Dondalska.